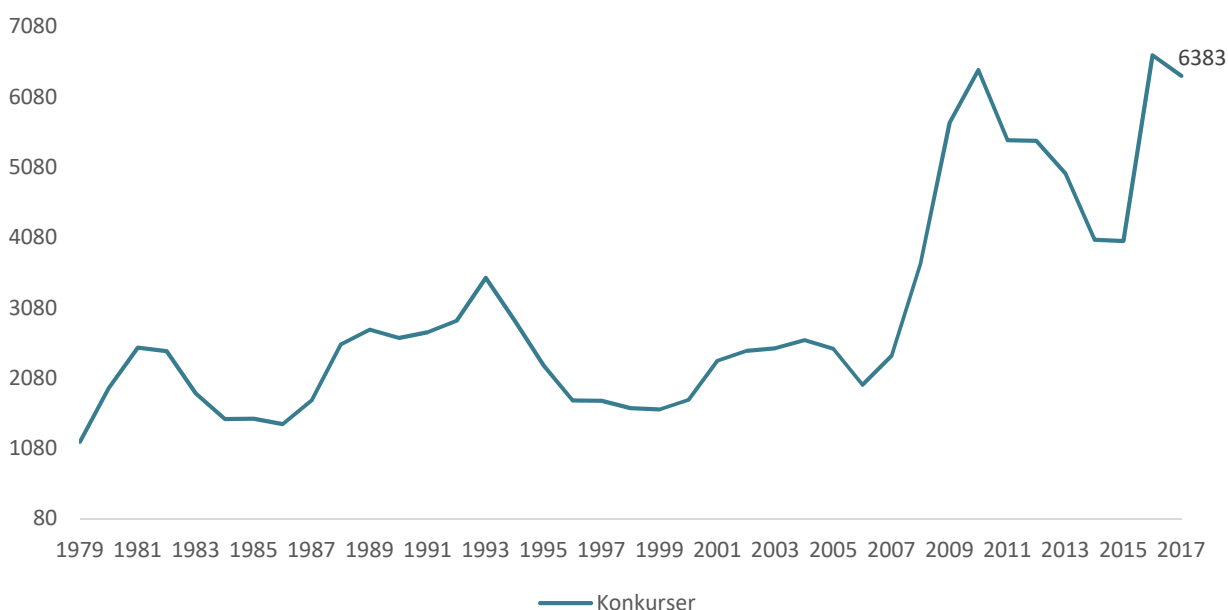


Færre konkurser i 2017 – Iværksætterselskaber booster konkurstal

Konkurstallet for december 2017 slog alle rekorder, hvilket bidrog væsentligt til, at antallet af konkurser i andet halvår 2017 ligger 21,5 procent højere end samme periode 2016. Dermed brydes den positive tendens fra første halvår, hvor konkurstallet er lavere end første halvår 2016. Ikke uventet skyldes langt størstedelen af konkurserne de såkaldte nulvirksomheder, som ikke bidrager med jobskabelse eller økonomisk vækst. En stor del af disse nulvirksomheder er iværksætterselskaber.

I 2017 gik 6.383 virksomheder konkurs, hvilket svarer til et fald på 4,4% i forhold til rekordåret i 2016. I absolutte tal er det et fald på 281 konkurser i forhold til 2016. På trods af faldet er tallet historisk set stadig på et højt niveau og det tredjestørste, der er registreret.

Figur 1: Udvikling i antal konkurser, 1979-2017



Kilde: Danmarks Statistiks Konkursstatistik KONK9

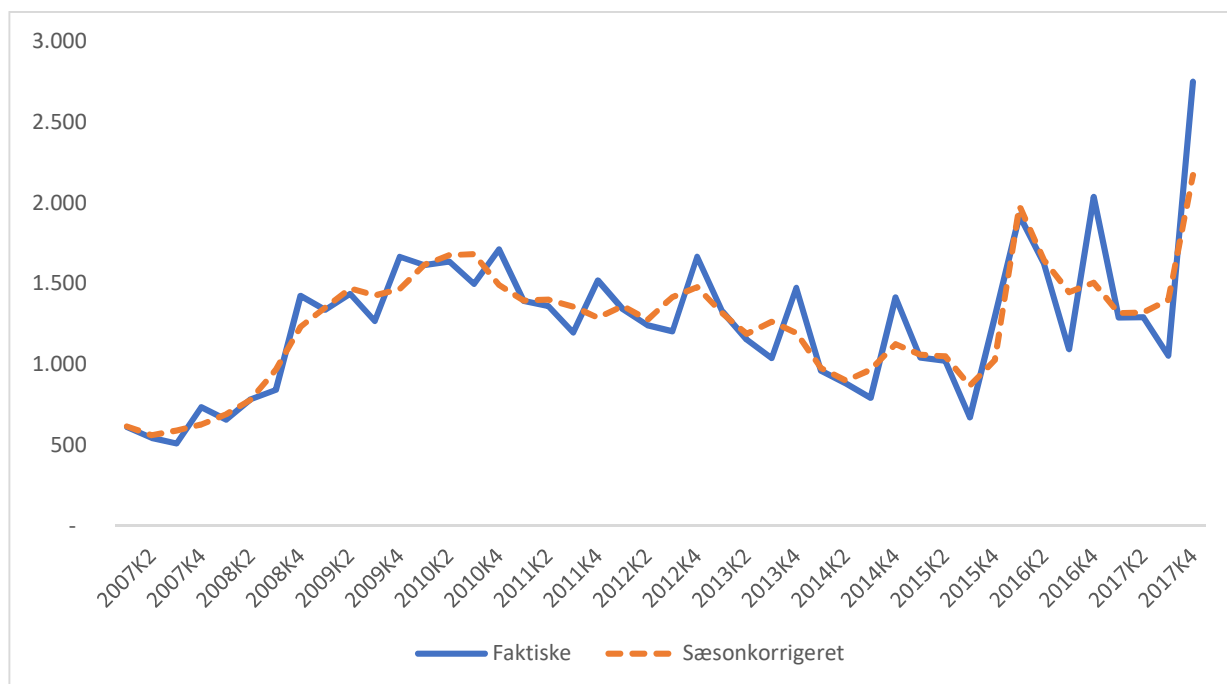
Konkursniveauet eksploderer i fjerde kvartal 2017 med 2.749 virksomhedslukninger, hvilket overstiger den tidligere rekord fra fjerde kvartal 2016 med hele 35 procent. Til gengæld befinder første, andet og tredje kvartal i 2017 sig på et relativt stabilt og lavere niveau.

Årene 2016 og 2017 bryder en ellers nedadgående tendens med en lang periode efter finanskrisen med et faldende konkurstal, som nærmede sig det lave niveau fra højkonjunktoren før finanskrisen. Dog er det ikke udelukkende konjunkturmæssige årsager, der ligger til grund for de store udsving. Der er særligt to forhold, der kan forklare de relativt få konkurser i 2014 og 2015 og de mange konkurser i 2016 og 2017.

For det første skyldes de mange konkurser i de første to kvartaler af 2016 formentlig en konkursbukkel af tomme selskaber, der var skabt i de forudgående år, og som først blev sendt til konkursbehandling i 2016, jf. "Nyt fra Danmarks Statistik, 2016: 49".

For det andet har den nye selskabsform, iværksætterselskaber (IVS'er), medført et stort antal tvangslukninger i november og december måned i 2016 og 2017. Den nye selskabsform blev indført fra januar 2014 og betyder, at et selskab kan etableres for 1 krone. Ifølge Danmarks Statistik udgjorde IVS'erne halvdelen af de rekordmange konkurser i december 2017, jf. "Nyt fra Danmarks Statistik, 2018: 3".

Figur 2: Udvikling i antal konkurser og sæsonkorrigeret antal konkurser, 2007K1-2017K4



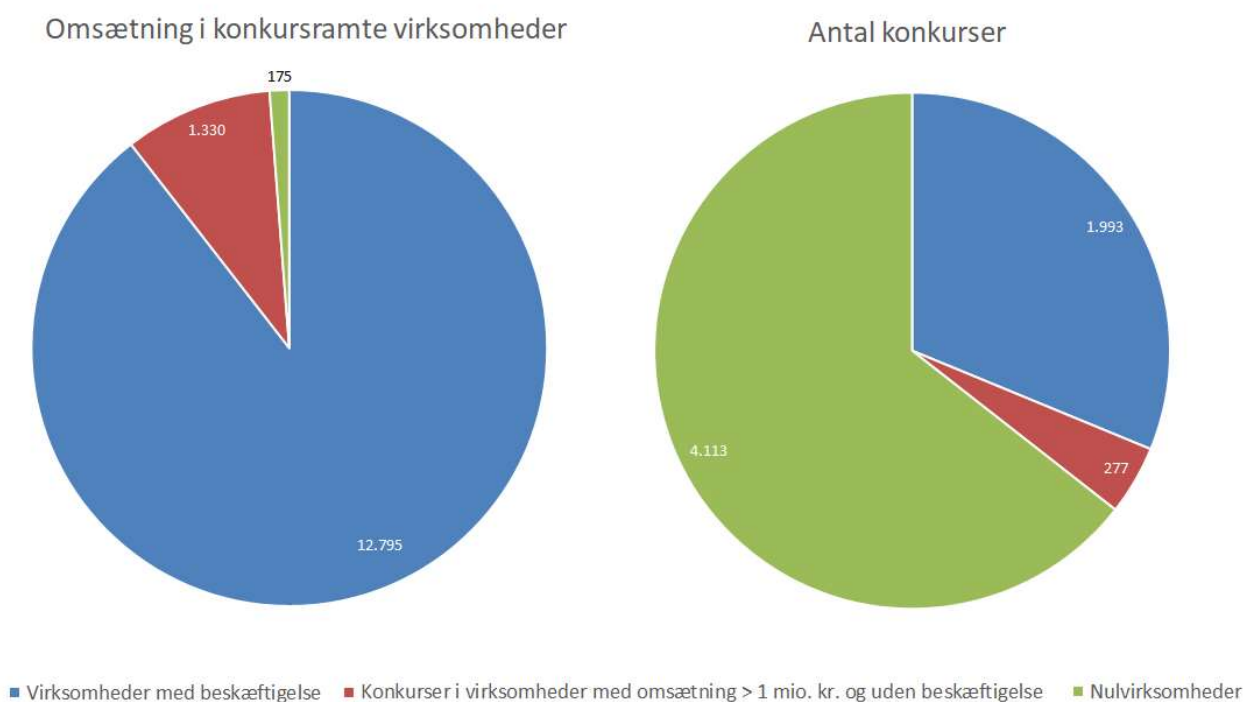
Kilde: Danmarks Statistiks KONK9

Det høje konkurstal, der blev registreret i starten af 2016, medførte, at Danmarks Statistik ændrede opgørelsen af konkurer til at være opdelt i:

- 1) *Nulvirksomheder*, der hverken har beskæftigelse eller omsætning over 1 million kroner.
- 2) *Aktive virksomheder*, som er alle øvrige virksomheder.

Opdelingen retfærdiggøres af, at nulvirksomheder udgør hovedparten af det samlede antal konkurer, men at de året frem til konkursen blot udgør 1,2% af den samlede omsætning blandt alle konkursramte virksomheder i 2017. Figur 3 viser, at virksomheder med beskæftigelse i perioden op til konkursen samtidig har langt den største andel af de konkursramte virksomheders økonomiske aktiviteter.

Figur 3: Omsætning i mio. kr. i året frem til konkurs og antal konkurer efter virksomhedstype, 2017



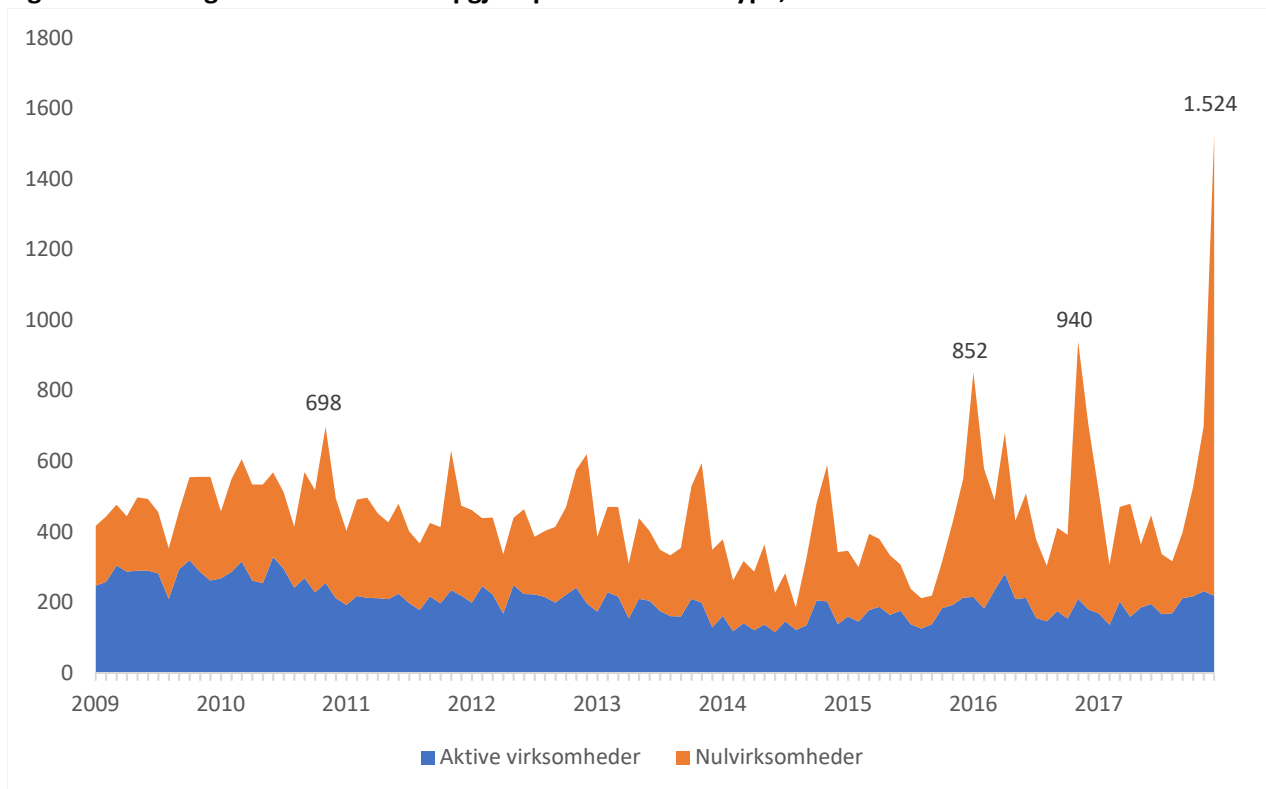
Kilde: Danmarks Statistiks KONK3.

Massestyrt blandt IVS'er

Nulvirksomhederne har haft stor betydning for det samlede konkurstal fra første kvartal 2016 frem til seneste kvartal 2017. Af de 6.383 registrerede konkurser i 2017 er blot 2.270 aktive virksomheder. Det svarer til en andel på 35,6 procent. I finanskrisens første år udgjorde andelen af aktive virksomheder hele 60 procent af konkurserne. De store sæsonudsving blandt nulvirksomhederne fremgår klart af figur 4, der viser, at nulvirksomhederne typisk dominerer i årets sidste måneder. Ifølge Danmarks Statistik hænger det sammen med, at mange tvangsopløste selskaber bliver erklæret konkurs i disse måneder ud fra en administrativ procedure i Erhvervsstyrelsen, jf. "Nyt fra Danmarks Statistik, 2016: 510".

Det store antal tvangsopløsninger og efterfølgende konkurser slog alle rekorder i december måned 2017, hvor 1.524 virksomheder blev erklæret konkurs. Heraf var 1.304 nulvirksomheder, og ifølge Danmarks Statistik blev i alt 735 IVS'er erklæret konkurs i december måned, jf. "Nyt fra Danmarks Statistik, 2018: 3". På grund af de store sæsonudsving i antal konkurser i nulvirksomheder vil det primære fokus i den efterfølgende analyse være på aktive virksomheder.

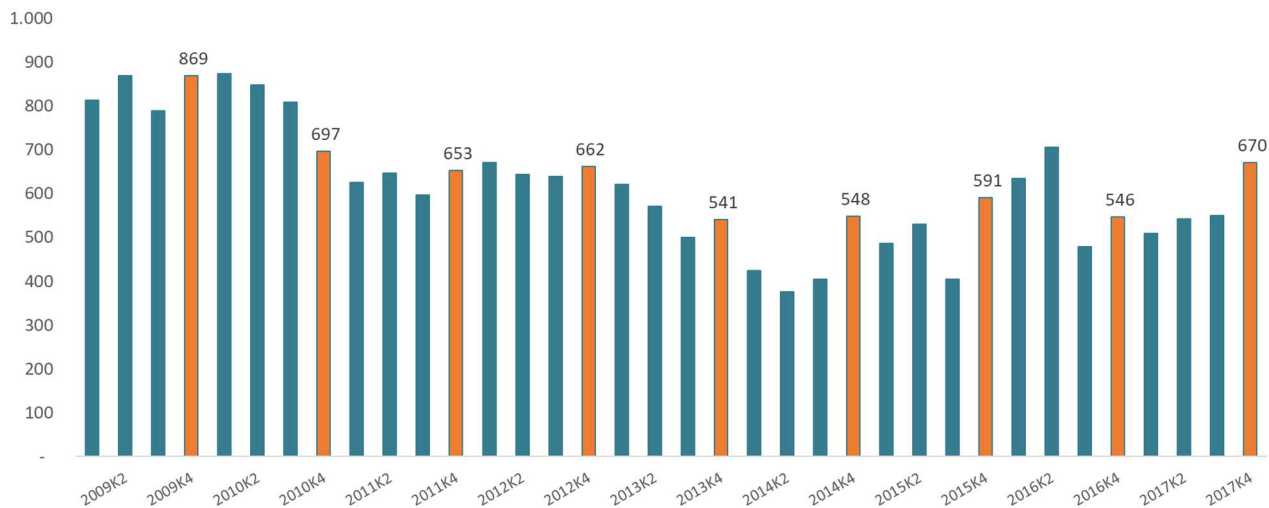
Figur 4: Udvikling i antal konkurser opgjort på virksomhedstype, 2009M1-2017M12



Kilde: Danmarks Statistiks KONK3.

Antal aktive konkurser i fjerde kvartal 2017 på det højeste niveau i syv år

Konkurstallet faldt i første halvår 2017, men ligger på et højere niveau i andet halvår end i 2016. Det skyldes især fjerde kvartal 2017, hvor antallet af konkurser er øget med 23 procent. De 670 aktive konkurser i fjerde kvartal 2017 er det højeste antal i et fjerde kvartal siden 2010.

Figur 5: Konkurser i aktive virksomheder målt pr. kvartal, 2009K1-2017K4

Kilde: Danmarks Statistiks KONK3.

Halvering af konkurser i Industrien siden toppen i 2009

Antallet af aktive konkurser er øget med 194 fra andet halvår 2016 til andet halvår 2017. Det svarer til en vækst på 19 procent. Det seneste års stigning i antallet af konkurser er fordelt på de fleste brancher. Inden for Handel findes en stigning på 52 konkurser, mens Erhvervsservice og Bygge og anlæg følger umiddelbart efter med stigninger på henholdsvis 45 og 43 konkurser. Kun inden for brancherne Finansiering mv. samt Landbruget er antallet af konkurser faldet det seneste år, mens Sundhed mv. befinder sig på præcis samme niveau.

Sammenlignet med samme periode i 2009 er konkurstallet stadig lavt over en bred kam, da alle brancher, bortset fra Landbrug mv., Hoteller og restauranter samt Sundhed mv., ligger på et lavere niveau end finanskrisens første år i 2009, hvor antallet af aktive konkurser var på sit højeste.

Tabel 1: Antal konkurser efter branche i andet halvår 2009, 2016 og 2017

	2009H2	2016H2	2017H2	Vækst 2016H2-2017H2		Vækst 2009-2017	
				Absolut	I pct.	Absolut	I pct.
I alt	1.657	1.025	1.219	194	19%	-438	-26%
Landbrug, skovbrug og fiskeri	24	51	28	-23	-45%	4	17%
Industri mv.	176	70	85	15	21%	-91	-52%
Bygge og anlæg	374	197	240	43	22%	-134	-36%
Handel	402	230	282	52	23%	-120	-30%
Transport	120	45	70	25	55%	-50	-42%
Hoteller og restauranter	98	91	122	31	34%	24	24%
Information og kommunikation	76	49	75	26	53%	-1	-1%
Finansiering, ejendomme mv.	65	56	36	-20	-36%	-29	-45%
Erhvervsservice	228	166	211	45	27%	-17	-7%
Sundhed, kultur, fritid mv.	67	70	70	-	0%	3	4%

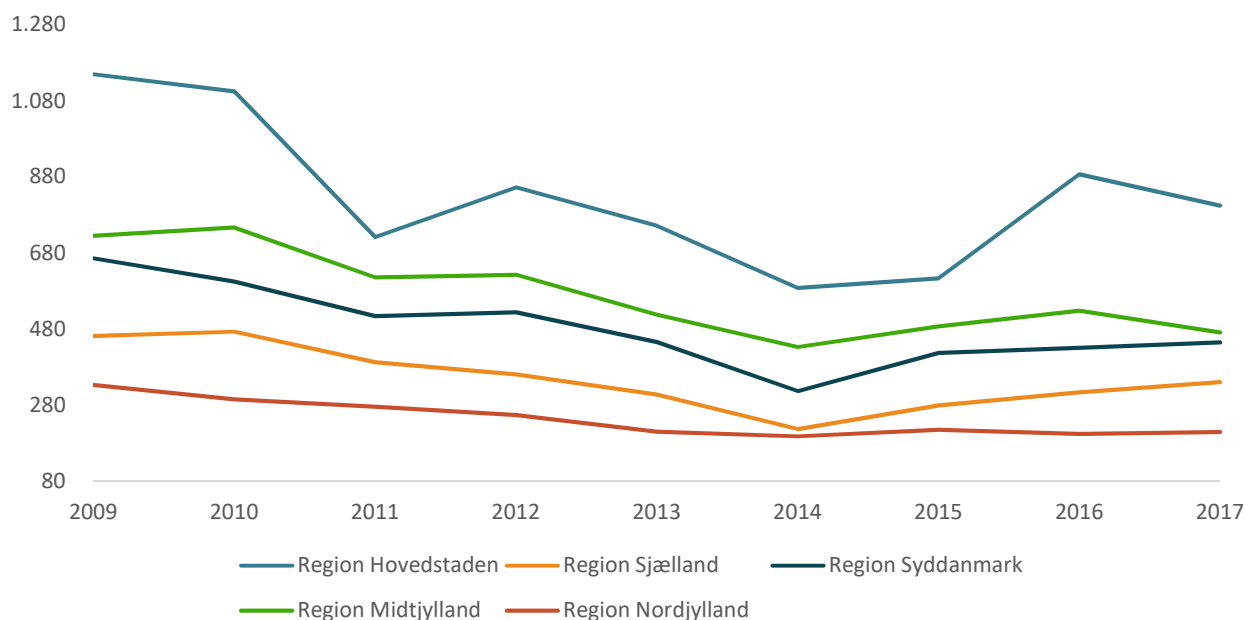
Kilde: Specialkørsel på Danmarks Statistiks Konkursstatistik

Færre aktive konkurer i Region Hovedstaden og Region Midtjylland – Flere i de resterende regioner

Selvom der generelt set er sket et fald i antallet af konkurer i aktive virksomheder, ser det anderledes ud på regionsbasis.

Det seneste års samlede fald i antal konkurer i forhold til 2016 skyldes Region Hovedstaden og Region Midtjylland, hvor antallet af konkurer er faldet med henholdsvis 9,4 og 10,8 procent. De resterende tre regioner, Sjælland, Syddanmark og Nordjylland har alle oplevet et stigende antal konkurer. I Sjælland og Syddanmark er henholdsvis 8,6 procent og 9,3 procent flere aktive virksomheder gået konkurs, mens Region Nordjylland har oplevet en beskedne stigning på 2,5 procent.

Overordnet set har Region Sjælland, Syddanmark og Nordjylland tilsammen haft 72 flere konkurer end det forgangne år, hvilket opvejes af Region Hovedstaden og Midtjyllands samlede fald på 140 konkurer.

Figur 6: Konkurer i aktive virksomheder opgjort på regioner, 2009-2017

Kilde: Specialkørsel på Danmarks Statistiks Konkursstatistik

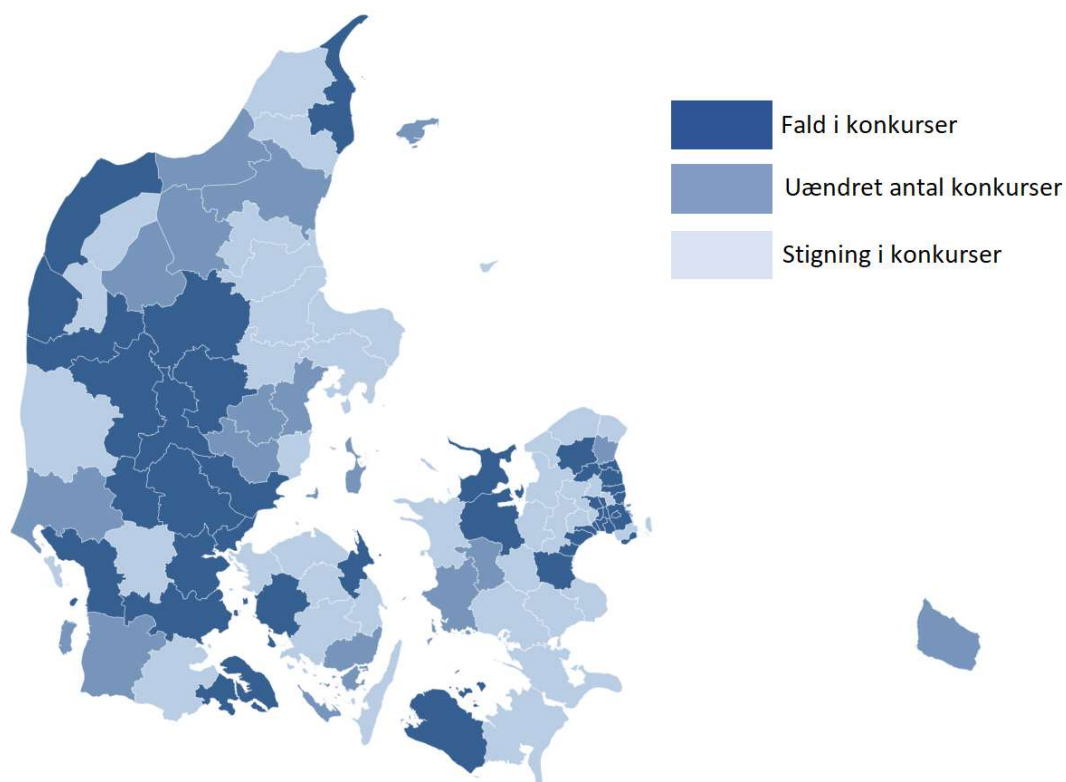
41 kommuner har færre konkurser i 2017

Tendensen på landsplan med et konkurstal i aktive virksomheder, der i 2017 stort set er på samme niveau som i 2016, afspejles ligeledes på kommunalt plan, hvor 41 kommuner har oplevet et fald i antal konkurser, 41 kommuner har flere konkurser, og konkurstallet er uændret i de resterende 16 kommuner.

Kommunerne med et fald i konkursramte aktive virksomheder er fordelt på hele landet. Dette er illustreret i figur 8, hvor kommuner med fald i antal konkurser er markeret med mørkeblå, kommuner med uændret antal konkurser med blå og kommuner med stigning i antal konkurser med lyseblå.

Det lave konkurstal i Region Hovedstaden er bredt fordelt, hvor 17 af de i alt 29 kommuner har færre konkurser i 2017 i forhold til 2016. I Region Midtjylland ser det anderledes ud, hvor der er lige så mange kommuner med færre konkurser, som der har haft flere konkurser. Det skyldes, at faldene i antal konkurser flere kommuner i Region Midtjylland er af væsentlig karakter. Holstebro skiller sig i særlig grad positivt ud med et fald fra 34 konkurser i aktive virksomheder i 2016 til blot syv i 2017, svarende til et fald på 79 procent.

Figur 7: Vækst i konkurser i aktive virksomheder, 2016-2017*



Kilde: Specialkørsel på Danmarks Statistiks Konkursstatistik

* Kommuner med uændret antal konkurser defineres som kommuner med en stigning eller et fald på op til 5 procent defineres